



中國基督教播道會天恩堂歷史簡介



天水圍發展前的景象——圖片資料由拓展署提供

Our Vision 我們的異象

教會增長專家馬蓋文 (Donald McGavran) 曾指出：「在 20 世紀最後的十多年，教會除繼續宣揚福音外，還需靠神的恩典，在還未有教會設立的地方——可能是城市、發展中地區、某社會階層、部落、山谷、平原、或少數民族中建立一群一群增長的會眾。」從以上的說話之領受，教會植堂在現今時代的趨勢是無可置疑的事，也是責無旁貸的使命。《以賽亞書》54：2-3 提醒我們：「**要擴張你帳幕之地，張大你居所的幔子，不要限止，要放長你的繩子，堅固你的橛子；因為你要向左向右開展，你的後裔必得多國為業，又使荒涼的城邑有人居住。**」



攝於 1992 年發展初期景象——圖片資料由拓展署提供

1992 年初，雷傳道仍在神學院進修時，他有機會到天水圍區剛落成的天耀村探訪一戶人家。當看到天水圍區的週遭環境時，他自己心中突然泛起一個強烈的觸動，這觸動驅使了他思想到這地方是一塊福音的沃土，亟待去開墾、澆灌，以使日後可結出纍實的福音果子。三年後，正值雷傳道在恩福堂事奉滿了三年，開始考慮自己要接受出外植堂的挑戰。但到那處地方植堂呢？當要作出這決定時，過往他認定的天水圍區之福音需要隨即成為了他植堂的異象。早在十年前，新界元朗天水圍仍是后海灣畔魚塘及養鴨池的地方。政府當局與一些地產發商分別看到該處是一塊值得發展的地方，隨即動工建造可容納多人居住的樓宇。有關當局更將新界元朗天水圍區劃分為香港第八個新市鎮。迄至現時，天水圍已建設了大型的私人屋宇、政府公共屋宇與居屋之屋苑；而毗鄰也有商場、先進的體育館，在屋宇之間更有寬敞的休憩場所與公園。按一些統計數字顯示，初期發展區之土地佔 220 公頃。在水圍區落成的公共屋宇、居屋屋苑及私人樓宇足可供 15 萬人口入住；九廣鐵路公司在 2000 年 2 月所印製有關西鐵發展的刊物中也指出市區的人口逐漸西移，以致新界西北部的人口增長迅速。現預期公元 2003 年新界的西北環迴鐵路之建設完成，及新發展之公共屋宇落成後，便會有接近 34 萬人口出現在天水圍這個大都會市鎮。自他們在水圍開荒植堂至今，他們確實體會到上帝給他們的祝福與恩典：「你們要過去得為業的那地，乃是有山，有谷，雨水滋潤之地。是耶和華你神所眷顧的，從歲首到年終，耶和華你神的眼目時常看顧那地。」(申命記 11:11-12)。當我們回顧過往八年的光景，真是叫我們對上帝所施予的恩典有不住的讚嘆，然而在這幾年中，我們更親身體驗到神的恩典不斷充沛地臨到天水圍福音堂，也看到上帝的恩手帥領著我們前行；祂沒有離開我們，也沒有撇下我們不理。

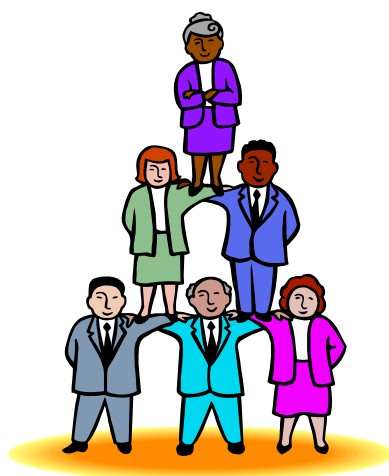
Our Mission 我們的使命

有了此感動後，雷傳道便嘗試向恩福堂會眾分享到天水圍開荒植堂的異象，隨後有些肢體甚表關懷及全力支持，不久，母堂也隨即差遣雷振華傳道一家與李國樑傳道一同配搭到天水圍開荒植堂。至到九七年上旬止，李傳道便返回恩福堂事奉。最初決定到天水圍開荒植堂時，雷傳道心中湧起不少掙扎。事實上，天水圍確是比較偏遠，也是他所不認識的地方。然而，當雷傳道注目這裏的福音需要時，總令他有莫名興奮的感覺。幾番掙扎後，最終決定憑信心踏上這事奉的征途。當回想到昔日約書亞被上帝差遣時，雷傳道因著上帝曾向約書亞所說的這句話：「**你當剛強壯膽！不要懼怕，也不要驚惶；因為你無論往那裏去，耶和華你的神必與你同在。**」(書 1:9)，他心中得著了莫大的安慰，且這句說話也成為雷傳道在開荒事奉時的左右銘。在開荒之初期，雷傳道與雷師母率先到天水圍區接觸當地的居民，雷師母當時是任職教師，她只能在公餘協助教會事奉。初到步時，他們首先在區內的嘉湖山莊租了一個八百多呎的住宅單位，作為本堂接觸街坊的據點及辦公室的地方。當他們在水圍開始福音工作時，他們便為本堂命名為「天水圍福音堂」；也為天水圍福音堂訂出使命宣言：「**我們致力領人到耶穌跟前，使他們成為祂家中的成員，藉神的說話裝備他們；並使他們在基督裏成熟，以致能在教會中參與事奉，可履行主託付我們在世上的使命，榮耀 神的聖名。**」



攝於 1997 年發展中景象——圖片資料由拓展署提供

在制定本堂的方向時，我們教會事奉工作策略是務要把「未得之民」(**unchurched or Strangers**) 轉化為「教會會友」(**Church Members**)，這是一個生命成長的進程(**From unchurched or Strangers to Believers & from Believers to Church Members**)。由一個人從「未得之民」轉化為「慕道朋友」(**Visitors**)，由「慕道朋友」(**Visitors**) 轉化為「得救信徒」(**Believers or converts**)，由「得救信徒」轉化為「教會會友」(**Church Members**)，就是這個進程。為此，我們便致力去栽培這群「得救信徒」而使他們能有一天可轉化為「加入教會的信徒」(**Church members**)，成為天恩堂肢體的一份子。我們最終的盼望是教會中各肢體成為「教會會友」(**Church Members**) 後會對天恩堂產生一份歸屬感，進而成為教會的中堅份子(**Core Member**)，再不以一個過客身份來參加聚會。此外我們也要訂定教會的未來牧養目標：**1.**使「敬拜」令到人心得著激勵、**2.**使「教導」能建立主肢體的生命、**3.**使「相交」能促進肢體的連合、**4.**使「佈道」能使未得之民回轉歸向上帝及 **5.**使「門訓」能建立更多基督精兵。



Our Commision 我們委身工作的進程

自本堂在水圍區開拓福音工作以來，我們不斷接觸區內不同背境的街坊，開始時，雷傳道一家到不同的住戶作探訪，並與附近的街坊建立關係。不久便有街坊以電話詢問我們有關開辦查經班與主日崇拜聚會的事宜。當我們回憶剛開辦查經班時，只有一位太太參加，雷傳道與她分享福音，不到兩個星期，這位太太便決志信主，她的信主與生命的改變帶給我們的同工很大的鼓舞。天水圍區居民生活其中一個特色，就是很多居民都是早出晚歸，所以查經聚會要在晚上九時開始。在查經過程中，他們會提出很多問題，討論也很踴躍，因而也帶給傳道人不少的挑戰。所以，雷傳道在當時每次查經前是需要充足的準備，這就促雷傳道在多方面有不斷成長的機會。當我們最初開始在水圍牧養工作時，只有二至三個家庭到來參加查經、小組崇拜。此外，在每一次聚會之前，他與師母要花上不少時間電話聯絡提醒他們參加聚會，有時街坊朋友卻這樣回應：「我還未吃完飯；我的兒女還未做好功課，不能抽身；今日收工晚了，身體很疲乏，所以今晚不來查經了。」若有幾位街坊朋友均有如此回應，該晚的查經聚會便不能進行。

此外，雷傳道見到福音工作發展的需要與機會，便於九五年十一月租借嘉湖山莊的住客會所之酒吧及餐廳舉行家庭生活教育、健康講座與音樂佈道會，各項聚會均受到街坊朋友熱烈歡迎，座無虛設，惟出席的人士仍以婦女為多，由此可見，區內婦女的福音工作有很大的發展潛質。鑒於初期所接觸的會眾比較以女性對象為多，然而，作為一位男傳道的他，要積極發展區內的婦女福音工作實在不容易，有很多事奉的障礙常呈現在面前。我們唯有期盼上帝預備適合的同工與雷傳道配搭事奉，不久，我們在 1999 年 10 月聘請了廖添鳳姑娘為本堂的女傳道，專責牧養婦女與長者。再者，本堂經過數年對雷傳道的觀察，肯定了他在天水圍福音堂的牧養工作，故在 2001 年 2 月按立他為本堂的牧師。又在 2001 年間，我們嘗試計劃與區內天悅府青年會幼稚園一同成為福音伙伴，在該年 10 月份，本堂有機會進入該處地方進行主日崇拜與發展主日學。經過一段頗長的時間，我們在教會中已牧養不同小組，計有：婦女小組、外展婦女小組、長青小組、職青小組、男人小組、青少年小組、夫婦小組、新頻道門訓小組及美滿人生組等，藉此使坊眾及弟兄姊妹既得著裝備，又得著一個積極、喜樂且有盼望的人生。



堂會發展至今，我們已有 110 多位成人肢體到來聚會，若連青少年及兒童的會眾人數計算在內，到來主日聚會已達至約 160 多人；另再上一些不能返主日崇拜而又有追求真理的街坊朋友，本堂所牧養的人數已超過 200 多人。由於我們繼續不斷地進行個人佈道的工作，因此信主的人數亦不斷上升，以致我們目前的地方已呈現水洩不通的現象。有鑒於此，我們正密切開拓新福音據點的機會。目前，本堂的牧養工作已漸受天水圍街坊認識及接受，我們見到弟兄姊妹願意被興起來事奉主外，我們也見到教會中得救及初信主的人數不斷增加；在崇拜地方方面，除見到神為我們預備了青年會幼稚園一個寬敞的敬拜地方外；在不久將來，當天恩區幼兒園落成後，本堂更可有另一處地方聚會，料教會人數會不斷增長。現今我們看到天恩區的幼兒園所處的商場已命名為「天恩商場」，當中有一個現象使我們感到非常驚訝的，事因該商場的外牆中央，竟然聳立了一個類似十字架標誌的物體。當我們看到這類似十字架標誌的物體時，便隨即向上帝獻上讚美的呼聲：「哈利路亞！」我們在此體會到上帝要在水圍天恩區彰顯祂的救恩；我們真的盼望天恩區的每一位居民仰望這十字架時，他們就能得著救恩及醫治。當我們經歷到上帝不斷從天上降下豐沛的恩典時，我們也不為眼前的困境而沮喪及退縮，反而願意天天背負自己的十字架，緊緊靠著主向前行，實踐祂的使命。



圖片顯示：天恩區的幼兒園所處的「天恩商場」外牆中央出聳立了一個類似十字架標誌的物體。

在 2002 年間，我們的堂委一致同意在該處將原來的「中國基督教播道會天水圍福音堂」教會名稱易名為「**中國基督教播道會天恩堂**」，我們也盼望這可使到每位弟兄姊妹及新來賓們能深刻體會到天恩的實在及彰顯在我們的眼前，以致大家可同心合意地在水圍這片福音的禾場上，一同去興旺福音，為主打那美好的仗。在這彎曲悖謬的世代中，明光照耀，為主作美好的見證。在牧者帶領我們成長時，雷牧師常鼓勵各位弟兄姊妹，不要為明天憂慮，反要「忘記背後，努力面前」。在往後的日子裡，我們衷心冀盼天恩堂每一位弟兄姊妹可以達到下列的目標：「人人讀經」、「人人傳道」、「人人奉事」、「人人禱告」、「人人裝備」及「人人入組」等等，藉事奉與裝備，人人得以在靈裏成長並榮神益人。當我們正致力去開拓水圍的福音工作時，深深體會到這工作不是靠我們的力量，也不是靠外間的勢力，乃是靠神的靈方能成事。另一方面，鑒於現時堂址的地方已不敷應用，我們盼望上帝為我們預備合適的場地作教導及崇拜聚會之用。

又當我們正面對主快要再來時，我相信天恩堂要持有一個勇者無懼的心志去為主開拓新的福音工作領域，及盡力去培育一群天國的大能子民。因此，我們最需要的是更多人委身小組作牧養、裝備之事奉，預備好迎接更多神所賞賜的寶貝靈魂。當他們受洗，加入教會、小組，我們就得預備好牧養、培育他們至成熟，以迎接更大的挑戰。前瞻未來，天水圍的事工仍由上帝作我們的元帥，我們只是他所差遣的卑微僕人與使女。我們既不會沉醉及緬懷過去我們在牧養上所得到的成績，又不會因前面有挑戰的困難而退縮不前，因我們深信《詩篇》126：5 所說：「**流淚撒種的，必歡呼收割。**」現今雷振華牧師正積極策劃及裝備天恩堂眾肢體一同邁向事奉的新里程，以能帶領大家成為一群大能的子民，在天水圍區建立天國子民的事奉。

結語：

當回顧過去九年在天水圍區的福音事工開拓過程及在事奉的歷程中，深深體會著自己的限制與無能，更親身經歷到上帝是一位「從無變有」的神。在這多年間，祂仍然不斷在我們身上施行祂的奇妙作為。除了上帝的恩領外，我們天恩堂得安然渡過一切的挑戰，亦有賴母堂恩福堂一直對我們的關心與支持；再加上我們教會一班忠心的堂委與同工及眾肢體，他們各人均竭盡上帝給他們的恩賜、能力，投身在教會的事工上，各人克盡己職，上下一心，堅毅不屈為主打仗，願主逐一記念他們所付上的勞苦。雖然我們常遇到不少困難，但卻因著每一個困難而使我們得靠著上帝入一個新里程碑。為要迎接上帝給我們未來的事奉挑戰，本堂現今除要鞏固內部的關係外，要同心合意；還要不時鼓勵眾肢體接受多方面的屬靈裝備，以等候主隨時差派我們作主工，收祂的莊稼。再者，我們更需要依靠聖靈，讓祂帶領我們並給予能力，以致可以攻破堅固的營壘，將各樣的計謀，各樣攔阻人認識神的那些自高之事，一概攻破了，又將人所有的心意奪回，使他都順服基督。（林後 10：4-5）在過去的日子中，我們雖曾感到沮喪與吃力，但當我們嘗試轉眼仰望耶穌時，我們更深深感受到祂給堂會的照顧是無微不至，祂所施予我們的恩典也很美麗，正如一首名叫《恩典太美麗》的詩歌歌詞的描述：「恩典太美麗，無甚麼可取替，唯求將心全然給主，來彰顯主愛多珍貴；終生愛神，傾心傾意愛別人，才覺生命沒有枉費；忠於使命，不惜一切來回應，能事奉祂是最尊貴！」

上帝的恩典是夠我們用的，因為我們的能力是在人的軟弱上顯得完全（林後 12：9）。我們實在不配，今天神能憐憫我們，給我們尊貴的身份去服侍祂，參與天國的事奉，這是何等大的福氣呢？神啊！我們要感謝祂！求神在未來日子大大開我們的眼睛，使我們各人能透視神在那處地方將要彰顯的榮耀，也好讓我們預備與祂同工，為祂作更大，更美的事。各位弟兄姊妹，黑夜將臨，我們要趁白天忠心地為主作工。若你們聽到天水圍的呼聲如同昔日馬其頓的呼聲時，你們會有何回應呢？你們會考慮關心我們開拓天恩堂的事工嗎？來吧！讓我們常常彼此互勉，一同並肩為主打那美好的仗。我們深深體會到天水圍仍處是一塊「未得之地」，願上帝賜給我們一顆剛強壯膽的心，繼續前進，進入那流奶與蜜這個「迦南美地」去結出更多福音果子！最後，盼望上帝的恩手在往後的日子繼續帥領我們，來完成主給我們的託付，當主再來時，我們可無愧見主面。

播道會天恩堂自立特刊編輯小組

25-9-2005